

From IWIS-Bib

TrAE ES Kilopondio Cultivar Source: Semillas Batlle S.A., Lleida (Catalunya) ES CID:_ SID:_

Grupo para la evaluacion de nuevas variedades de cereales en España GENVCE.
Trigo blando de primavera: Kilopondio. Downloaded from: *Trigo harinero: fichas varietales de GENVCE* (www.irta.es/redtrigoduro/TrigoHarinero/Genvce.asp): 2p (Lleida, Catalunya ES: Institut de Recerca i Tecnologia Agroalimentaries IRTA, 2000)

This document is supplied on the condition that it will be used solely for research. Further reproduction may be prohibited by copyright law.

KILOPONDIO

Obtendor: SEMILLAS BATLLE, S.A.

País de obtención: ESPAÑA

Genitores: ANZA x G-222

Empresa comercializadora en España:

SEMILLAS BATLLE, S.A.

País de registro: ESPAÑA

Año de registro: 1997

MORFOLOGÍA

PLANTA

- *Porte al final del ahijamiento:* ERECTO
- *Altura:* BAJA - 5 cm / Cartaya

ESPIGA

- *Presencia de barbas:* PRESENCIA
- *Color de la espiga madura:* CLARO
- *Vellosidad externa en gluma:* AUSENCIA
- *Glauescencia de espiga:* MUY FUERTE

GRANO

- *Color:* BLANCO

PRODUCCIÓN DE GRANO

Índice productivo medio en función del año.

	RED OEVV (*)		RED GENVCE (**)		INDICE MEDIO
	1996	1997	1998	1999	
KILOPONDIO	108	98	107	115	107
CARTAYA (T)	100	100	100	100	100
Índice 100 (kg/ha)	5500	6200	5434	5460	
Número ensayos	11	6	14	18	

* Oficina Española de Variedades Vegetales del INIA

** Grupo para la Evaluación de Nuevas Variedades de Cereales en España.

Índice productivo medio en función de la zona.

	ZONA NORTE	ZONA SUR	INDICE MEDIO
KILOPONDIO	108	107	108
CARTAYA (T ₁)	100	100	100
ANZA (T ₂)	102		99
YECORA (T ₃)		85	85
Índice 100 (kg/ha)	5661	4434	
Número ensayos	21	4	

* T₁ utilizado en la zona Norte y Sur, T₂ utilizado en la zona Norte y T₃ utilizado en la zona Sur.

RESISTENCIA A ENFERMEDADES Y ACCIDENTES *

ENFERMEDADES FOLIARES	Alta	Media	Baja
Oidio (<i>Erysiphe graminis</i>)			
Septoria (<i>Septoria tritici</i> y <i>Septoria nodorum</i>)			
Roya parda (<i>Puccinia recondita</i>)			
Roya amarilla (<i>Puccinia striiformis</i>)			

* Clasificación realizada con los datos de los ensayos de campo disponibles hasta la fecha de la publicación, por lo que es posible que el comportamiento de la variedad pueda variar en condiciones ambientales distintas a las de los ensayos o en años sucesivos.

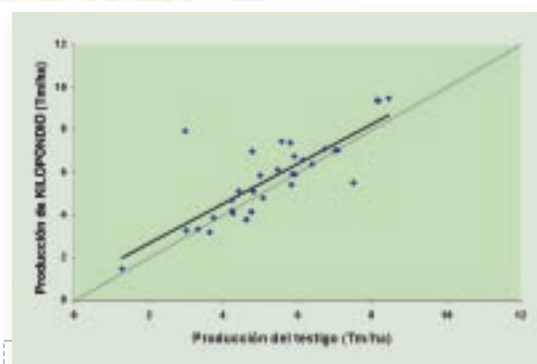


CICLO

Alternatividad: TIPO ALTERNATIVO

FECHA

- *Inicio encañado:* MEDIA A PRECOZ (Tipo Dollar)
- *Floración:* MEDIA A PRECOZ + 5 días / Cartaya
- *Madurez:* MEDIA A PRECOZ (Tipo Dollar)



COMENTARIO SOBRE LA PRODUCCIÓN

Su productividad es muy elevada, en todas las zonas, superando en un 7 % las producciones de CARTAYA, en los cuatro años que se ha ensayado.

ENFERMEDADES DE LA BASE DEL TALLO	Alta	Media	Baja
Mal de pie			
ACCIDENTES			
Encamado			
FITOTOXICIDAD POR HERBICIDAS			
Clortolurón			

FORMACIÓN DE LA PRODUCCIÓN

Capacidad de ahijamiento: MEDIO

Peso de 1000 granos: MEDIO + 0.7 g/Cartaya

CALIDAD DEL GRANO

Peso hectolítrico: MEDIO A ALTO + 1.6 kg/hl/Cartaya

Contenido de proteína: MEDIO A ALTO + 0.5 %/Cartaya

■ Parámetros alveográficos medios

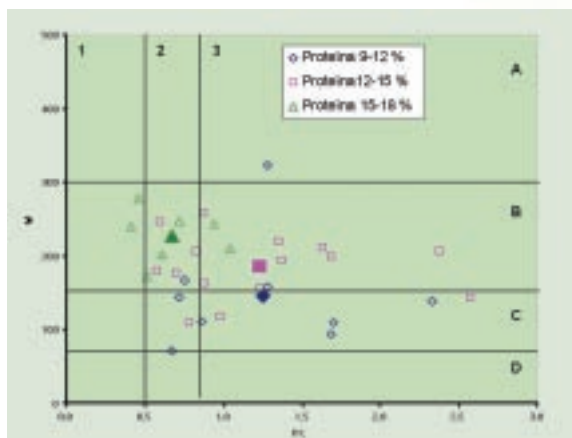
	RED OEVV (*)		RED GENVCE (**)		MEDIA
	1996	1997	1998	1999	
W	181	172	181	192	182
P	84	61	66	75	72
L	59	80	64	60	66
P/L	1,43	0,76	1,04	1,25	1,12
Número de Análisis	10	11	7	4	

■ Parámetros alveográficos en función del contenido de proteína

	Contenido de Proteína		
	< 12%	12 - 15%	> 15%
W	144	183	221
P/L	1,11	1,11	1,11
Clasificación	C3	B3	B3

* Oficina Española de Variedades Vegetales del INIA

** Grupo para la Evaluación de Nuevas Variedades de Cereales en España.



■ COMENTARIO SOBRE LA CALIDAD

Presenta unos valores de W variables en función del contenido de proteína del grano, desde medios para los menores contenidos a medios altos para los mayores. Los valores de la relación P/L tienen una tendencia a la tenacidad.

Clasificación: *Grupo C3-B3* (Harina corriente a media fuerza y tenaz).

RECOMENDACIONES DE CULTIVO

■ RECOMENDACIONES



■ Zonas de Cultivo

Destaca por su elevado potencial productivo en todas las zonas. En el Norte de España es recomendable su siembra desde Noviembre hasta mediados de Diciembre, mientras que en el Sur debe restringirse a las siembras más tempranas, debido a su ciclo más largo que CARTAYA. Su mejor adaptación se observa en las zonas de mayor potencial y requiere unas buenas condiciones de cultivo.